

LIVRET DE VISITE

07 MARS –  
04 MAI 14

UNE MACHINE  
DÉSIRE DE  
L'INSTRUCTION  
COMME UN JARDIN  
DÉSIRE DE LA  
DISCIPLINE

CURATRICE : CATALINA LOZANO  
( PRIX MARCO/FRAC LORRAINE  
POUR LES JEUNES CURATEURS 2012 )





Quels mécanismes ont fondé l' Europe moderne et capitaliste ?

-

La jeune curatrice colombienne Catalina Lozano pose les bases d'une enquête historique qu'elle a choisi de mener à travers le regard d'artistes, auteurs et cinéastes.

Ces derniers s'emparent d'outils issus du journalisme, de l'Histoire, de l'anthropologie, voire même de la sorcellerie, afin d'examiner les transformations majeures de la société européenne : d'une nature sauvage à une nature exploitée ; de la diversité à l'uniformisation culturelle ; d'une liberté du corps à un contrôle de la sexualité et de la reproduction ; d'une économie de subsistance à une économie de marché...

Soumis, à force de lois et de répressions, à ces transformations sociales liées à une idéologie judéo-chrétienne fondée sur le profit individuel, les Européens n'ont-ils pas finalement subi, eux aussi, une certaine forme de colonisation de leurs corps et de leurs esprits ?

.....

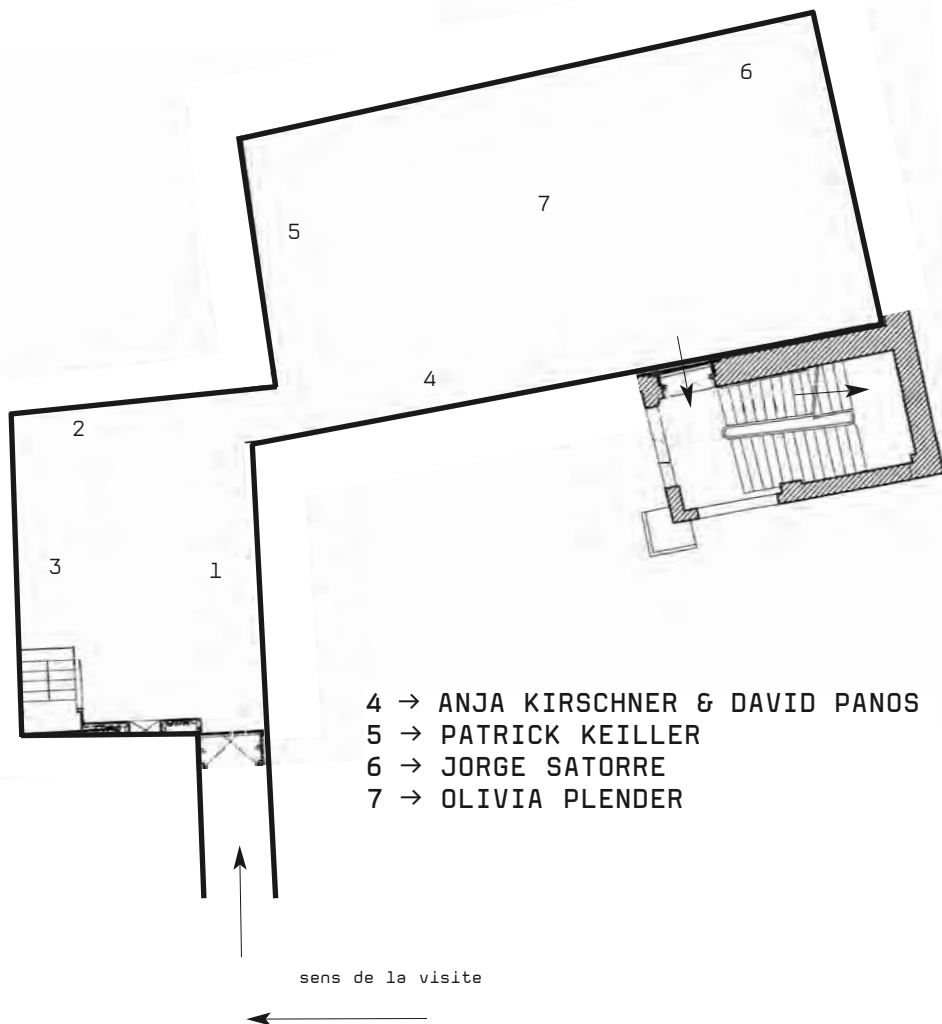
→ Catalina Lozano (Bogota, Colombie, 1979) est commissaire d'exposition indépendante et chercheuse. Les récits mineurs et la relecture des discours historiques dominants sont au cœur de son travail de recherche. De 2008 à 2010, Catalina Lozano est responsable du programme de résidences de Gasworks (Londres). En 2011, elle cofonde la plateforme curatoriale de \_sitio à Mexico. Elle fait partie de l'équipe artistique de la 8ème Biennale de Berlin (2014).

.....

# 1<sup>ER</sup> ÉTAGE

---

- 1 → JIMMIE DURHAM
- 2 → KLAUS WEBER
- 3 → XABIER SALABERRÍA



## 1/ JIMMIE DURHAM

*Né en 1940 dans l'Arkansas (US). Travaille à Berlin (DE).*

*Una máquina desea instrucción como un jardín desea disciplina [Une machine désire de l'instruction comme un jardin désire de la discipline], 2013*

Cette phrase, accompagnée d'un dessin énigmatique à l'allure d'engrenages, exprime la vision de l'Occident moderne pour qui la nature doit être organisée, classée et maîtrisée jusqu'à obtenir sa mécanisation. Automatisée et programmée, la nature perd alors son pouvoir d'interagir avec les êtres humains et n'est envisagée que dans un rapport de production et d'exploitation au service de l'humanité.

## 2/ KLAUS WEBER

*Né en 1976 à Sigmaringen (DE). Travaille à Berlin (DE).*

*Witch's Ladder [Échelle de sorcière], 2011-2013*

« L'échelle de sorcière » est un objet occulte emprunté à la sorcellerie. Constituée de plumes d'oiseaux en captivité de part et d'autre d'une corde, elle symbolise un accès destiné aux esprits et aux démons pour qu'ils s'introduisent dans un lieu et déstabilisent ses habitants. Klaus Weber s'empare du dispositif magique pour jeter ce sort sur l'institution muséale - rouage de la machine étatique fondé sur un modèle de connaissance officielle et hiérarchisée.

## 3/ XABIER SALABERRÍA

*Né en 1969 à San Sebastián (ES) où il travaille.*

*Sans titre, 2014*

Artiste-scénographe, X. Salaberría interroge les normes et les conventions muséographiques, telles que la norme ISO (Organisation Internationale pour la Standardisation) déterminant les dimensions des matériaux ou les règles d'accrochage des œuvres. C'est ainsi qu'il détourne le dispositif sacralisant de la vitrine en fabricant une vitrine fictive, sans utilité précise, en s'appuyant sur ces mêmes normes. À côté, les excédents de matières issus de la fabrication de la vitrine représentent symboliquement les résidus d'un mode de pensée non

standardisé. Parallèlement, au sein même de l'espace d'exposition, il a matérialisé la référence utilisée pour l'accrochage des œuvres (leur centre devant être placé à 1,50 m du sol) par une bande de peinture grise parcourant les murs. En dévoilant ainsi les protocoles de présentation des œuvres au public, il révèle le formatage et la normalisation auxquels sont également soumis les domaines des loisirs et de la culture.

#### 4/ ANJA KIRSCHNER & DAVID PANOS

*Née en 1977 à Munich (DE) / Né en 1971 à Athènes (GR). Travaillent à Londres (GB).*

##### *An Exchange for Fire [Un Échange avec le feu], 2013*

Intéressés par les liens entre art et pouvoir, ce couple d'artistes se penche sur la crise grecque de 2012 après avoir reçu une commande de la chaîne britannique Channel Four pour un reportage. *An Exchange for Fire* retrace l'histoire de la monnaie et interroge les enjeux du système fiscal, né justement à Athènes au 4<sup>e</sup> s. av. J-C. Les images télévisées et les textes, rédigés par le journaliste indépendant Clinical Wasteman, se composent de façon à examiner la terminologie de la crise mondiale. Ainsi, chaque chapitre analyse cinq mots-clés parmi les plus récurrents du langage médiatique - « sacrifice », « non-citoyens », « responsabilité personnelle », « aide » et « dette » - à travers une enquête historique entre faits passés et présents. En retraçant le développement du capitalisme, de ses origines dans le bassin méditerranéen jusqu'à l'Europe contemporaine, les artistes révèlent la nature et la genèse de l'idéologie qui a forgé l'Occident d'aujourd'hui.

#### 5/ PATRICK KEILLER

*Né en 1950 à Blackpool (GB).*

##### *The Possibility of Life's Survival on the Planet [La possibilité de la survie de la vie sur la planète], 2012*

Auteur et cinéaste anglais, Patrick Keiller a construit au fil de ses ouvrages et de ses films un personnage de fiction appelé Robinson, lequel entreprend un voyage à travers le Royaume-Uni. On découvre avec lui un paysage anglo-saxon qui raconte indirectement par ses formes et ses éléments, le développement du capitalisme et de l'industrialisation. Ainsi, en contemplant une météorite atterrie en 1795 dans le Yorkshire, Robinson évoque un amendement de la même année qui permettait aux paysans pauvres de migrer plus facilement vers les villes industrialisées pour devenir ouvriers, marquant alors le début d'une expansion massive

et programmée du système capitaliste. Ce pourquoi le protagoniste en conclut « que la chute d'une météorite coïncide forcément avec un événement historique majeur. »

## 6/ JORGE SATORRE

Né en 1979 à Mexico (MX), où il travaille.

*Los Negros (Inscripciones, Circularidad, Gestos) [Les Nègres (Inscriptions, Circularité, Gestes)], 2011-13*

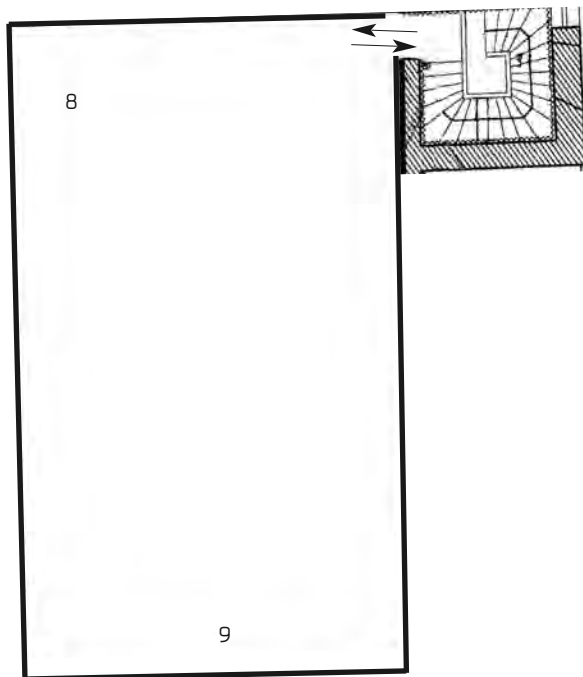
Jorge Satorre s'inspire de la microhistoire. Cette méthode formalisée par l'historien Carlo Ginzburg dans les années 1970 met à l'honneur des trajectoires individuelles plutôt qu'un récit général et universel. L'artiste part donc visiter l'église San Rocco à Montereale, village du Frioul (IT) décrit par Carlo Ginzburg dans son ouvrage *Le fromage et les vers* (1976). Celui-ci narre comment un meunier italien, surnommé Menocchio, fut accusé d'hérésie et exécuté par l'Église à la fin du 16<sup>e</sup> siècle. J. Satorre examine les fresques de l'église et recense les gestes des mains de chaque personnage représenté. Sous cette même fresque, il découvre des inscriptions semblables à des ex-voto païens datant d'une période postérieure à l'affaire Menocchio, qu'il reproduit et classe par ressemblance. Agrandis et répertoriés, ces détails racontent une histoire non officielle de compromis et répressions où l'homogénéisation religieuse fut lente et souvent difficile à maîtriser.

## 7/ OLIVIA PLENDER

Née en 1977 à Londres (GB). Travaille à Berlin (DE).

*Set Sail for the Levant [Embarquer pour le Levant], 2008*

Calqué sur le modèle du Jeu Royal de l'Oie (16<sup>e</sup> siècle), *Set Sail for the Levant* nous invite à rejouer les conditions de vie des paysans anglais au 18<sup>e</sup> siècle. À cette époque d'industrialisation brutale, la Grande-Bretagne promulgue des lois pour les soumettre de force aux valeurs capitalistes et coloniales. Chaque case du jeu nous fait découvrir un aspect de la vie de l'époque : l'errance, les dettes, la fiscalité, la famine, le pouvoir de l'Église, les relations sociales ou encore les lieux de vie. Entre divertissement et prise de conscience, le joueur-spectateur accumule des dettes au cours de la partie. Le seul moyen de s'en libérer est celui de gagner la partie, mais la victoire consiste à mettre les voiles pour le Levant en laissant derrière soi les dettes impayées et démarrer une expérience coloniale.



8 → MARIA THEREZA ALVES & JIMMIE DURHAM  
9 → CANDICE LIN

---



## 8/ MARIA THEREZA ALVES & JIMMIE DURHAM

*Née en 1961 à São Paulo (BR) / Né en 1940 dans l'Arkansas (US). Travaillent à Berlin (DE).*

### *Museum of European Normality [Musée de la Normalité Européenne], 2008*

« La normalité ». Ce concept typiquement occidental est le fil conducteur qui réunit les éléments constitutifs de ce musée imaginé par Jimmie Durham & Maria Thereza Alves.

Loin des objets exotiques rapportés des expéditions coloniales exhibés en trophées ou en curiosités dans les musées occidentaux, *Museum of European Normality* reverse les relations de pouvoir instaurées par l'Europe sur les autres peuples et continents. Les artistes y dressent un portrait ironique et stéréotypé du vieux continent en exposant sous vitrine muséographique des images, des textes, des cartes géographiques et autres documents qui témoignent de l'histoire, des particularités physiques ou encore des rituels de ses habitants. En inversant les rôles et les regards empruntés à la colonisation, le citoyen européen, devenu indigène et objet d'étude, se confronte à une représentation altérée et caricaturale de sa propre culture.

## 9/ CANDICE LIN *Née en 1979 à Concord (US). Travaille à Los Angeles (US).*

### *Birth of a Nation, [Naissance d'une nation], 2008* *Types of Magic [Types de Magie], 2010*

Candice Lin étudie certains gestes ou expressions marginales présents dans les gravures des 17<sup>e</sup> et 18<sup>e</sup> siècles pour les réutiliser dans ses propres narrations fantastiques. Dans ces dessins, elle met en scène un décor et des personnages au caractère primitif et sauvage. Ces figures montrent une diabolisation exacerbée de l'altérité et de la diversité telle qu'elle a été véhiculée par l'État et l'Église au cours de l'Histoire occidentale.

Candice Lin souligne comment l'uniformisation et la normalisation des individus ont représenté un véritable programme politique dans la création des états modernes. Loin d'interroger un phénomène révolu, ses figures évoquent une transformation qui se poursuit plus que jamais à l'ère de la globalisation.

# PROJECTION

---

## SÉANCES

MARDI AU VENDREDI : EN CONTINU

SAMEDI & DIMANCHE : 11H / 12H30 / 14H30 / 16H / 17H30

---

DURÉE 75 MIN.

---

## HARUN FAROCKI

Né en 1944 en Tchécoslovaquie. Travaille à Berlin (DE) et à Oakland (US).

*Bilder der Welt und Inschrift des Krieges [Images du monde et inscriptions de la guerre], 1988*

Depuis les années 1980, Harun Farocki est réalisateur de films documentaires expérimentaux dans lesquels il questionne l'imagerie moderne et ses modes de représentation. Dans ce film, il s'attache à montrer les liens sous-jacents qui existent entre la technologie de l'image et la technologie de la mort. À travers une relecture de l'évolution de l'appareil photographique qu'on découvre étroitement lié aux machines de guerre, de surveillance et de colonisation, Harun Farocki montre la nature ambiguë de nos représentations de la réalité. Si la photographie immortalise l'instant et conserve l'apparence du réel grâce à son pouvoir de reproduction, elle devient aussi le prétexte et l'outil privilégié pour détruire. Derrière ces clichés, se cache l'homme moderne, observateur statique et indifférent face à cette réalité dont il a renoncé à faire l'expérience.

À NE PAS MANQUER AU FRAC

JEUDI 03 AVR À 19H

*Robinson in Space, 1997*

Patrick Keiller - cinéaste

Récit de sept voyages qui embarquent  
Robinson dans une investigation géographique  
économique et culturelle de l'Angleterre  
moderne et capitaliste. Un périple au cœur  
des périphéries des villes... une véritable  
odyssée dans l'espace !

PROJECTION GRATUITE

